

ARQUEOLOGIA I HISTÒRIA DE L'ART

PINTURES I GRAVATS RUPESTRES

Exploració de la serra de Tivissa

En 1921 el Servei d'Investigacions Arqueològiques de l'Institut d'Estudis Catalans va tenir notícia, per mitjà dels Srs. Antoni Ros i Lluís Brull, que a Tivissa s'havien descobert pel Professor de l'Escola Normal de València, Sr. Jaume Poch, unes pintures rupestres estilitzades, al barranc de la Font Vilella, d'aquell terme. D'aquest descobriment s'havia assabentat a la Comissió d'Investigacions Paleontològiques i Prehistòriques de Madrid, la qual havia procedit al llur estudi per mitjà del Professor Eduard Hernández Pacheco i del dibuixant Sr. Benítez.

El Servei, tot i respectant la prioritat de la Comissió per a la publicació de les pintures, es disposà nonobstant a visitar-les per estar enclavades en el territori de les seves investigacions. El Sr. Josep Colominas fou comissionat per fer la visita, i en haver examinat les pintures descobertes pel Sr. Poch al lloc anomenat cova del Pi del barranc de la Font Vilella, inspeccionà els abrics i roques del mateix barranc, descobrint tot seguit un grup de cabres d'estil naturalista a la cova del Ramat i qualques figures a una altra coveta. Llavors s'organitzà una missió per a estudiar els nous descobriments, formada pel personal tècnic del Servei, Prof. Pere Bosch Gimpera i Sr. Josep Colominas, amb el dibuixant Sr. Josep Malbertí. Foren acompanyats i ajudats eficaçment pel Sr. Lluís Brull, el qual oferí a la missió de l'Institut generosa hospitalitat a la seva casa de Tivissa. Tant a ell com a les autoritats de Tivissa, i als particulars, especialment al Sr. Rafel Brull, qui s'afegà també a l'expedició, fent possible amb les seves indicacions topogràfiques el descobriment de noves pintures, així com al Professor de la Universitat de Barcelona Dr. Josep Jardí, deu el «Servei» el major agraïment perquè facilitaren la seva tasca amb llur cooperació moral i material.

En el primer viatge, realitzat l'1 de novembre de 1921, foren copiades les pintures descobertes al barranc de la Font Vilella i s'emprengué una prospecció pel barranc immediat dels Fogassos, la qual no donà cap resultat; així com una altra als barrancs del terme de Vandellós, Porciules i Vilaplana, durant la qual es descobriren les pintures de la cova de l'Escoda al barranc de les Porciules (per Lluís Brull) i prop d'ella les del Recó d'en Perdigó (descoberta per J. Colominas), del tipus paleolític de l'E. de la península. La distància del poblat i les dificultats de l'estació, sobretot si calia restar qualques dies als barrancs en qüestió per a seguir la prospecció en l'eventualitat de què hi haguessin més pintures, féu aplaçar la continuació dels treballs, després d'haver-se copiat, però curiosament, les pintures descobertes.

Una segona expedició s'emprengué el setembre de 1922 per tal d'acabar la prospecció dels barrancs de Vandellós. Durant ella hom va recórrer infructuosament la resta dels barrancs de les Porciules, no visitada abans, i el barranc dels Taixos. No foren descobertes sinó unes taques de color, resta de pintures destruïdes per l'acció del temps i les formacions estalagmítiques, a la cova d'En Carles, propera a la de l'Escoda (encara al terme de Vandellós). L'expedició continuà i estudià al terme del Perelló, les pintures del tipus paleolític de l'abric de Cabra Feixet i les esquemàtiques de la cova dels Calobres, descobertes aquestes últimes poc abans pel Sr. Josep Margalef. De l'abric de Cabra Feixet, conegut pels pastors i pagesos que s'havien fixat ja en les pintures, en recollí la notícia el Sr. Joan Margalef. El Sr. Brull, a qui dits senyors ho comunicaren, ens ho transmeté a nosaltres, lo que motivà l'estudi.

Durant aquesta segona expedició, i havent-se publicat entretant la monografia del senyor Pacheco (1), hom tornà al barranc de la Font Vilella, tant per copiar les pintures de la cova del Pi, a fi de tenir dibuixos originals de totes les pintures de la comarca, com per comprovar els calcs de les descobertes pel Sr. Colominas, obtinguts en la primera expedició. Per fi es passà al terme de Benifallet per copiar els signes esquemàtics descoberts poc abans en la cova de Culla, en el

(1) Hernández-Pacheco: *Noticia del hallazgo de pinturas rupestres en Tivissa (Tarragona)* (*Boletín de la R. Sociedad Española de Historia Natural*, XXI, 1921, p. 543 i segs.) i també, del mateix autor, *Pinturas prehistóricas de la Font Vilella en Tivissa (Tarragona)* (*Ibérica*, 7 de gener de 1922).



Fig. 1. — Vista general del barranc de Cabra Feixet. ++ Lloc de la cova amb pintures

massís de Cardó, per Maties Pallarés, aprofitant l'excursió per fer una prospecció sumària per dits barrancs, la qual no donà cap resultat.

Posteriorment Josep Colominas descobrí uns signes esquemàtics gravats en les roques properes a la coneguda roca pintada de Cogul, procedint més tard, en l'estiu de 1923, l'escultor del Laboratori del «Servei», Francesc Font, a emmotllar els trossos de roques amb gravats, fent abans, per comanda de la Secció d'«Espanya Monumental» de l'Exposició de Barcelona, un emmotllat amb una còpia exacta de les pintures de Cogul.

També el Sr. Font, durant el mateix estiu de 1923, emmotllà a l'Alt Empordà les roques amb gravats situades prop del poble de Capmany descobertes i publicades pel Sr. Vidal, així com les descobertes per Pere Bosch i Lluís Pericot al sepulcre megalític del barranc d'Espolla.

Amb aquests treballs han estat estudiades degudament totes les estacions d'art rupestre català conegudes fins a la data i que es conserven. Sols no han pogut estudiar-se els gravats del Mas Llord de Tarragona, publicats per Francesc Carreras Candi (1), que sembla que ja no existeixen (2), i el signe pintat (svàstica?), prop de l'anomenada cova pintada d'Alfara (una cova que deu el seu nom a l'òxid de ferro que colora les seves parets), el qual no pogué ésser trobat en una excursió feta en 1915 per Pere Bosch i Maties Pallarés. N'havia parlat el Sr. Joan Cabré, qui el vegé juntament amb el Professor de l'Institut de Paleontologia Humana de París, H. Breuil.

TOPOGRAFIA GENERAL

En la conca oriental de l'Ebre, entre els pobles de Benifallet i Tivenys s'aixeca la gran massa muntanyosa del Cardó el cim de la qual arriba a 1,200 m. d'altitud. La serra porta l'orientació de E.N.E.-O.S.O. descendint per una part fins l'Ebre i per l'altra fins els alterosos plans del Burgà, on acaba amb una sèrie d'estribacions i penya-cegats, els estrats de la qual continuen a l'altra part

(1) Carreras i Candi: *Geografia General de Catalunya*, vol. *Catalunya*, p. 768.

(2) Visitat el Mas Llord, no tant sols no sapiguérem descobrir les pintures sinó que els habitants del mas no n'havien sentit mai a parlar.

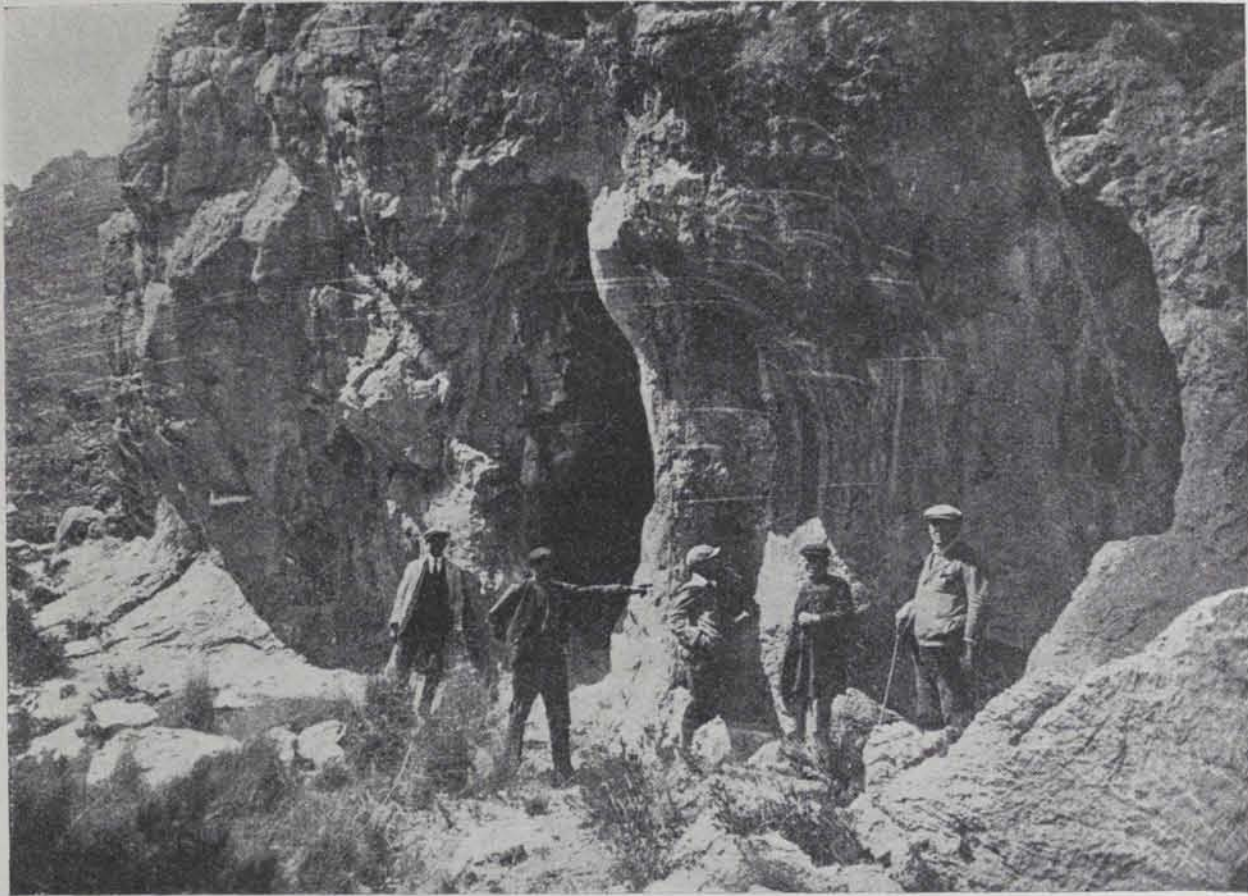


Fig. 2. — Cova amb pintures, de Cabra Feixet

del Pla formant la serra de Tivissa. L'últim d'aquests contraforts és el quasi inaccessible turó de Cabra Feixet creuat tot ell de grans barrancades i salpicat de petites baumes i coves.

En el cim de la serra s'originen grans barrancades que en la part baixa prenen una fondària imponent i desaigüen les unes a l'Ebre i les altres al mar. Un dels cims més visitats és el de la Creu

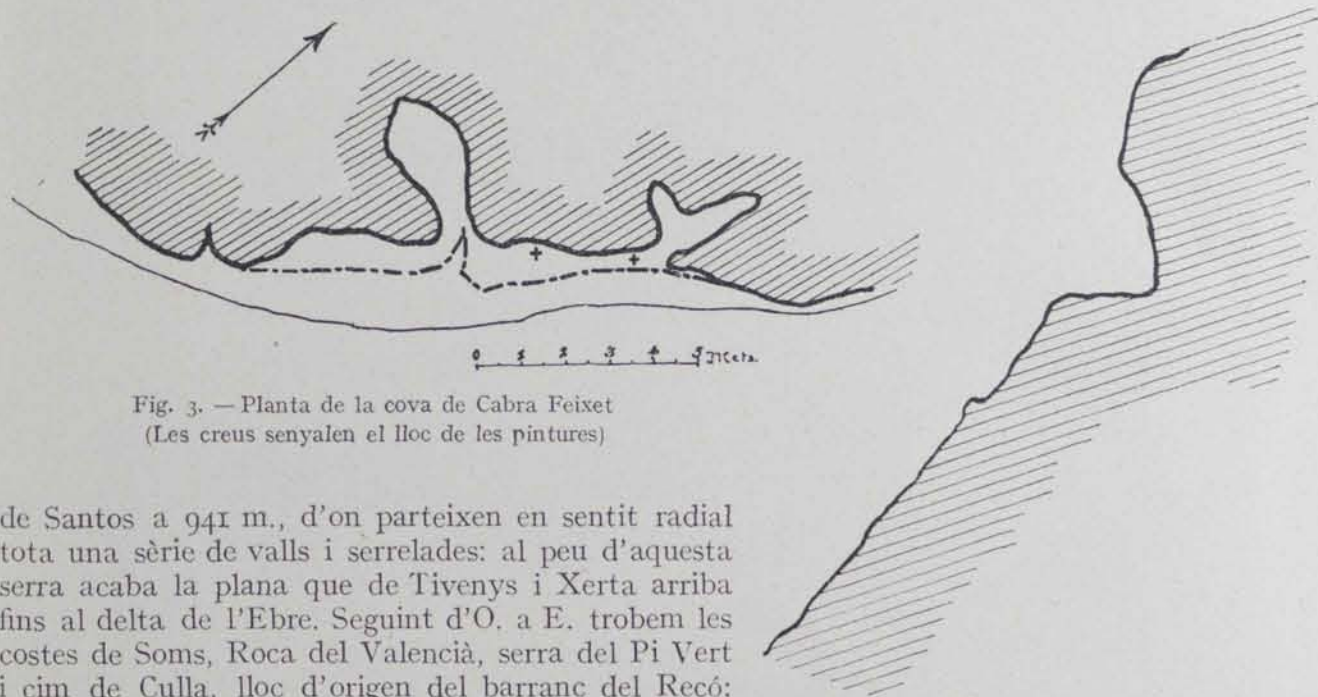


Fig. 3. — Planta de la cova de Cabra Feixet
(Les creus senyalen el lloc de les pintures)

de Santos a 941 m., d'on parteixen en sentit radial tota una sèrie de valls i serrelades: al peu d'aquesta serra acaba la plana que de Tivenys i Xerta arriba fins al delta de l'Ebre. Seguint d'O. a E. trobem les costes de Soms, Roca del Valencià, serra del Pi Vert i cim de Culla, lloc d'origen del barranc del Recó; prop del Portell de Cardó es troba la Picoso en la vertent N. de la qual hi ha el torrent de Pedraletes

Fig. 4. — Secció de la cova de Cabra Feixet



Fig. 5. — Composició general de les pintures de la cova de Cabra Feixet



Fig. 7. — Cabra Feixet. Banya de cérvol pintada (1/2)



Fig. 8. — Cabra Feixet. Home corrent (1/2)



Fig. 9. — Cabra Feixet. Fragment de cérvol (1/2)



Fig. 10. — Cabra Feixet. Taca de pintura roja (1/2)

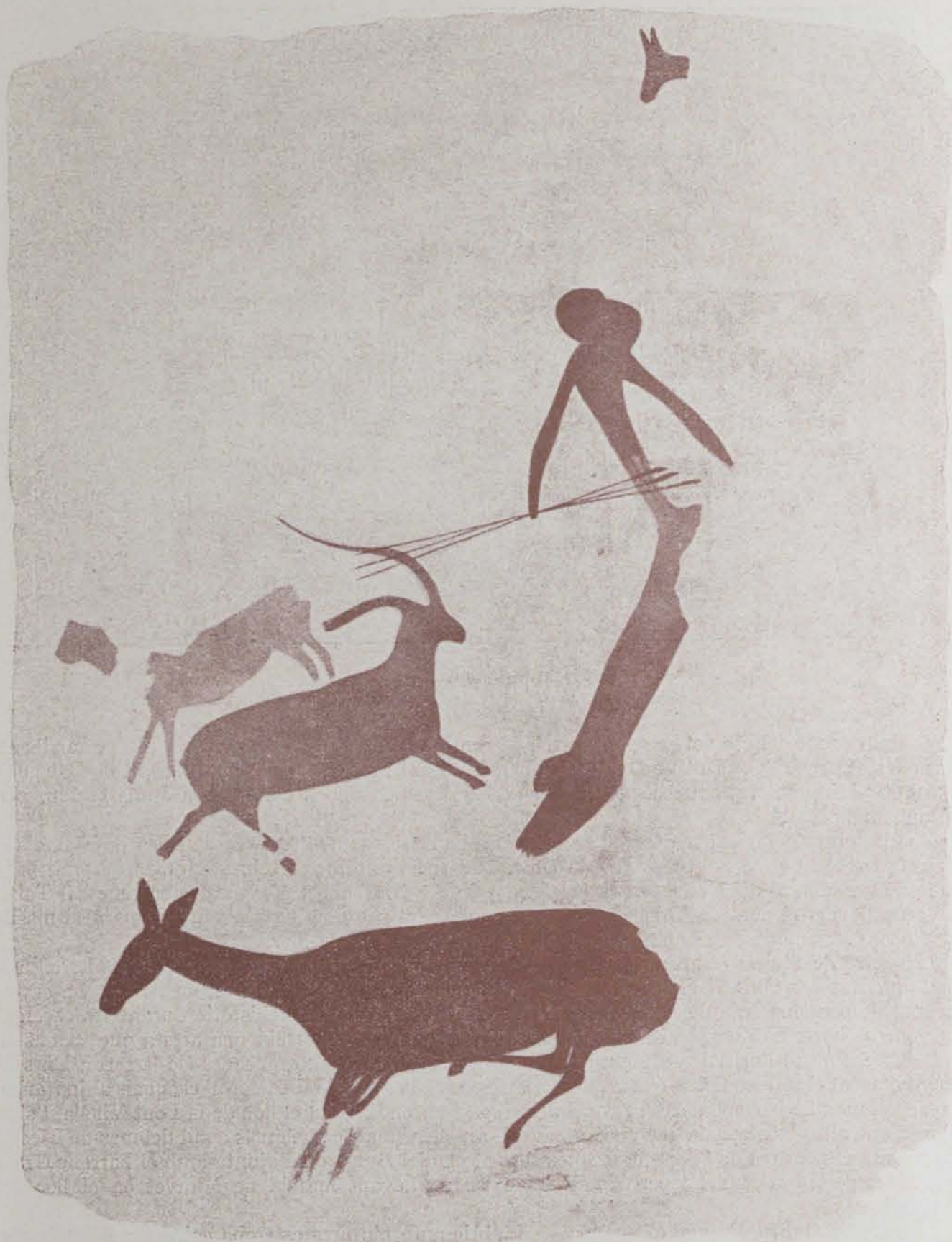


Fig. 6. —Cabra Feixet. Composició principal de la cova amb pintures — Escala 1/3

que s'uneix a la Riera enfront de Rasquera; les vertents S. i E. formen corrents que desemboquen al mar prop de l'Ampolla; i les de l'O. aflueixen a l'Ebre per Tivenys i Tortosa. A l'extrem de la serra del Boix hi ha el Coll de les Calobres que ja deixen plana oberta fins al Perelló i el mar.



Fig. 11.— Cova de l'Escoda

A l'altra part del Pla del Burgà la serralada continua amb el nom de serres de Tivissa, arribant fins a Ginestar per l'O.; per l'E. s'exten per Vandellós fins al mar, i acaba amb el coll de Balaguer a 6 km. d'Hospitalet; l'extensió d'aquestes serres desde Perelló a Ginestar és d'uns 11 km. per 5 km. d'amplada.

De la serra de Tivissa se succeeixen una sèrie de serretes que l'uneixen amb les de Llavèria i Falset, destacant-se la gran massa de la Moleta de Genesies d'on parteix i té origen el gran barranc de Gavada, al qual en ésser en la plena partida dels Taixos, s'ajunta el barranc del Taix, prenent llavors el nom de l'Abellà, passant sempre encaixat dins de muntanyes fins a la masia de Pons, i desembocant al mar prop de la cala de l'Ametlla de Mar.

La serra de Tivissa és abrupta, i el seu massís calís sovint és trencat per plecs que les aigües han aprofitat per obrir-hi grans barrancades voltades de cingleres alteroses, on l'erosió ha cavat balnes de poca fondària del tot a propòsit per aixoplugar l'home prehistòric durant les caceres.

A tres quarts de Tivissa hi ha el coll del Monegret des d'on parteix una aresta que va fins el coll de Ventall; té l'origen a n'aquest lloc una de les més grans barrancades de la serra. En son començament el formen dos torrents que s'anomenen de la Fessa i Missamaroi, els quals al juntar-se prenen el nom de barranc dels Fogassos; passen a gran fondària en el lloc de la Font Vilella, i s'hi ajunta una altra barrancada que té el nom de la mateixa Font; canvia més avall del mas de Bicom altre volta el nom pel de l'Eureta; després surt al pla del Burgà on s'ajunta amb el barranc Gran que baixa de Cabra Feixet i per fi s'ajunta a l'Ebre davant mateix de Miravet en el lloc de l'Aigudi.

Cova de Cabra Feixet (Perelló). — L'abric amb pintures es troba gairebé a la part més alta del massís de muntanyes anomenat Cabra Feixet poc després de començar el barranc que va a parar la part inicial de la plana dels Burgans i en la part esquerra d'aquell, i a uns 100 m. d'altura des del nivell del barranc (fig. 1).

L'abric té una llargada d'uns 10 m. per uns dos de fondària mitja, l'altura del sostre és d'uns tres metres. En l'extrem E. de l'abric hi ha una escletxa de la roca que forma una petita coveta, així com a la part central se'n forma una altra de més profunda, en la qual no s'observa res de

notable. En la paret de roca entre ambdues covetes hi ha les pintures a una distància, la part baixa del grup principal del sòl de l'abric aproximadament de 1'50 m. (figs. 2-4).

Hi ha tres grups de pintures, totes en roig (fig. 5).

El grup principal té un home en actitud de caminar i que a la mà porta tres dards, al genoll una taca que surt de la línia de la cama sembla representar l'ornament tan freqüent en l'art de Llevant al colze o genoll: la jarretera o lliga-cama suntuària. Els dards de l'home es superposen a la banya d'una cabra en actitud de córrer, a sobre de la qual hi ha una altra figura d'animal (cabra?) mal conservada i d'un color més clar. Més amunt de l'home un cap de cérvola. Per sota de l'home i de la cabra esmentada abans hi ha una cérvola en actitud de repòs de color molt viu (fig. 6).

Aquest grup ofereix la particularitat que s'ha pintat, no sobre la roca nua, sinó sobre un fons de color roig clar prèviament campit. A més per sota dels genolls doblegats de les potes de davant de la cérvola hi ha dues taques de color esfumat com si hagués regalimat una mica el color en fer la volta dels genolls i en tractar d'esborrar-lo s'hagués esfumat. Tot el grup des del nivell de les potes de la cérvola fins a l'orella del cap de la part alta mideix 57 cm.

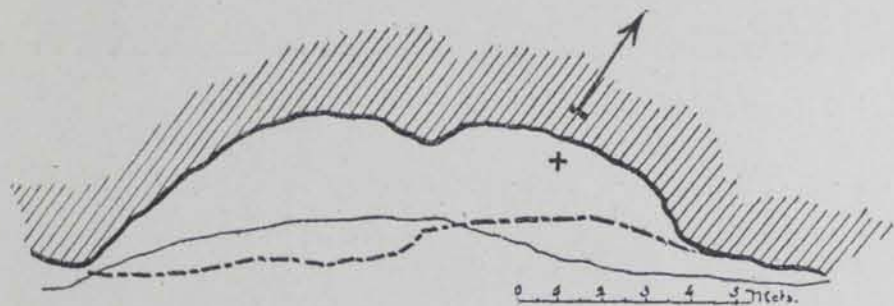


Fig. 12. — Cova de l'Escoda. Planta. + Creu lloc de les pintures

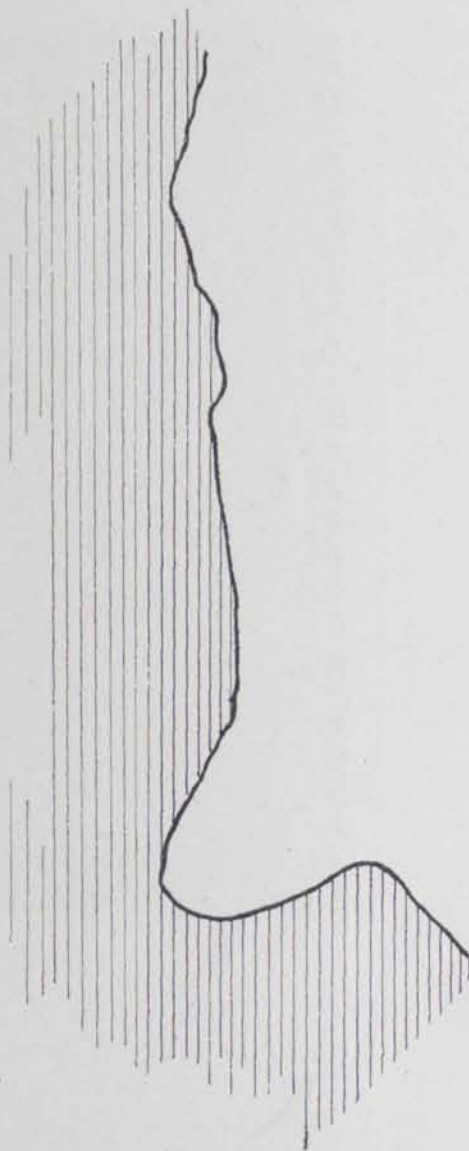


Fig. 13. — Cova de l'Escoda. Secció



Fig. 14

Escala 1/4

Cova de l'Escoda. Composició general de les pintures





Fig. 15. — Cova del recó d'en Perdigó

A un metre del grup esmentat i més alt es troba un altre grup de pintura compost d'una banya de cérvol i un home en actitud de córrer, molt exagerada l'expressió del moviment i pintada la figura de l'home de tinta més clara i borrosa (figs. 7 i 8).

Un tercer grup, a 2'50 m. i al mateix nivell del grup principal comprèn sols un cap de cérvol amb les banyes curtes, amb restes de taca del cos del mateix animal i una altra taca quelcom més a l'esquerra que resta del cos d'una altra figura d'animal (figs. 9 i 10).

Cova de l'Escoda. — És situada en el barranc de Gavada, 500 metres abans d'ajuntar-s'hi el del Taix, oberta en el repeu d'un gran cingle a uns 15 m. del nivell del torrent (fig. 11).

L'abric té uns 12 m. de llarg per uns 2-3 de fondo i d'alt 4'50 m. (figs. 12 i 13).

Les pintures, totes roges, comencen a poc del nivell del sòl de l'abric en la part E. de la paret i ocupen uns 2'30 × 2'10 (fig. 14).

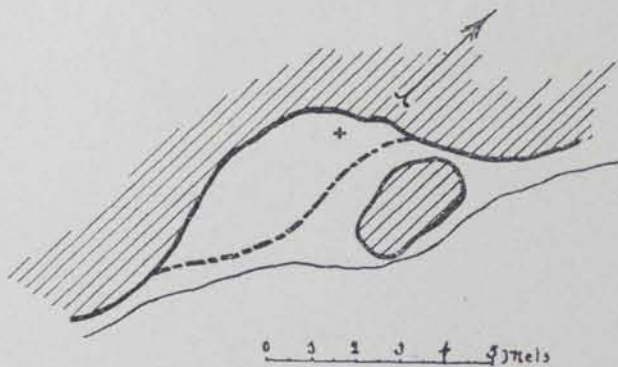
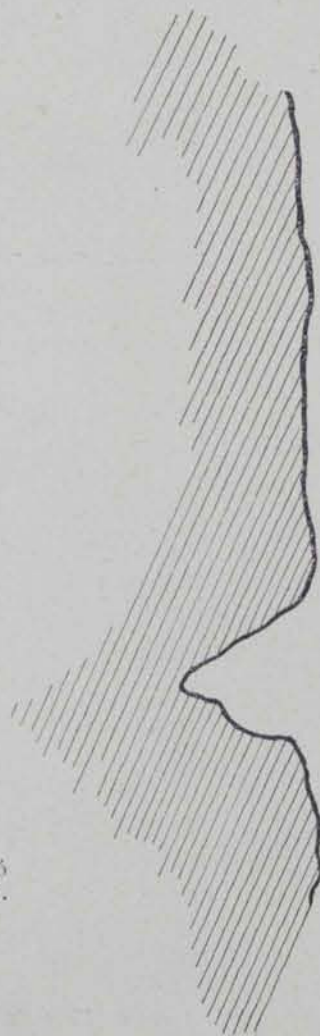


Fig. 16. — Cova del recó d'en Perdigó. Planta. + Lloc de les pintures

Fig. 17
Cova del recó
d'en Perdigó.
Secció

Hi ha un grup amb una figura mal conservada d'un animal (cérvol?) i un home del qual sols es veu el cap, el cos i els braços. A la part dreta i en la part alta un altre home també mal conservat que sembla que degué portar un arc, i en la part baixa del mateix indret una cervola ben dibuixada a la qual falten les potes del darrera.



Fig. 20. — Cova del recó d'en Perdigó.
Composició de la part esquerra (1/3)

Fig. 19. — Cova del recó
d'en Perdigó. Archer (1/2)

Fig. 18. — Cova del recó d'en Perdigó.
Composició de la part dreta (1/3)

Cova del recó d'en Perdigó. — Poc abans de trobar-se la cova de l'Escoda el barranc de Gavadá, forma una gran reconada de curta extensió, però de gran fondària; és una barrancada fondíssima rodejada de penya-gegats, les seves roques mostren una capa fluixa que l'erosió ha convertit en un sens nombre de coves, algunes de grans proporcions; més que una barrancada és una reconada que ha estat batejada amb el nom de Recó d'en Perdigó.

La cova pintada és un petit abric d'uns 6'50 m. d'obertura per 3 ó 4 de fons i d'alçada, davant del qual, i a la part E., hi ha una roca (figs. 15-17).

Prop d'aquesta hi ha quelques figures soltes en un espai d'uns 3 metres i a una alçada del nivell del sòl de l'abric, variable de 0'30 cm. la primera i més baixa, i 0'95 la més alta (l'home amb els dards). Les figures en qüestió, pintades en roig són les següents:

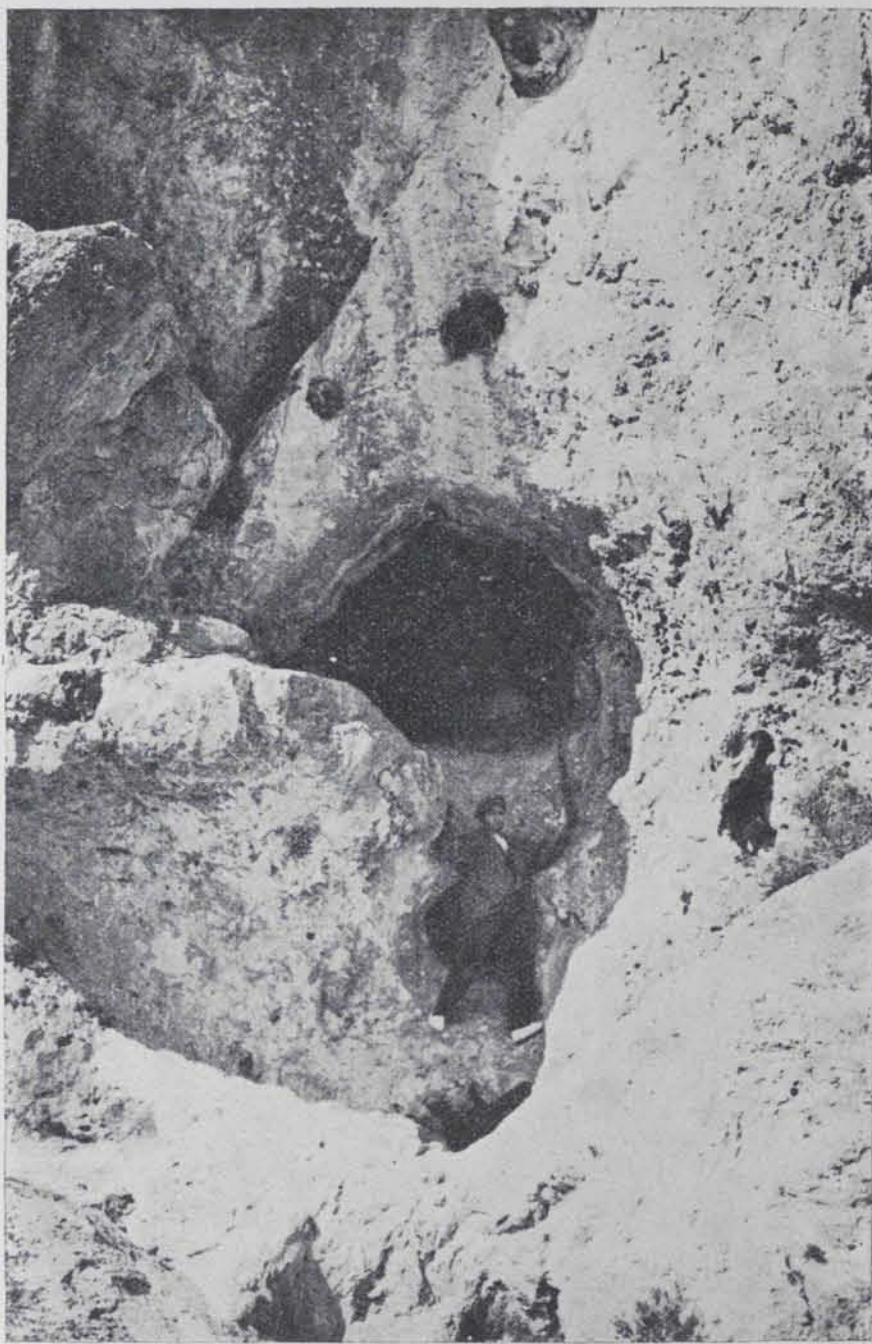


Fig. 21. — Cova del Ramat

tants de fons i uns 2 m. escassos d'alt. A la paret de la dreta hi ha un grup molt ben conservat de pintures, constituït per 8 cabres i una taca, restes del cos d'una altra. Les cabres estan en actitud més aviat de repòs (fig. 24). Per aquestes pintures hem batejat aquesta bauma sense nom amb el de cova del Ramat.

Cova del Cingle. — A la marge esquerra del barranc de la font Vilella, prop ja del barranc dels Fogassos, en la part més alta del cingle hi ha un abric, l'últim d'una sèrie que ocupa la part més alta de dit marge, en el que hi ha una figura roja mal conservada d'un home disparant un arc de 32 cm. d'alt (fig. 25).

Cova del Pi. — En el fons del barranc de la font Vilella, en la paret de roca que el tanca i a peu pla hi ha l'abric anomenat cova del Pi, que té uns 12'5 m. de llarg, molt poc fons (2'5 m.) (figs. 26-28).

A una alçada d'uns 0'50 m. del sòl hi ha el grup de les pintures, totes elles en roig clar, d'un estil esquemàtic i molt esborrades, algunes a penes visibles, inclús després de mullades, sobretot per estar cobertes per una lleugera capa estalagmítica, ço que dificulta molt el llur estudi. Això

a) Un home en actitud de córrer, amb el cos molt prim i les cames grosses; al nivell del genoll de la cama dreta hi ha una taca, després de la qual no continua la cama, semblant com si en pintar s'hagués escorregut el color; a la cama esquerra el peu està ben dibuixat, però són per altra banda els braços molt esquemàtics, es redueixen a una senzilla línia prima (fig. 18).

b) Restes en formes d'una figura d'home (fig. 18).

c) Un arquer ben dibuixat que té a la mà dreta l'arc i una sageta a l'esquerra (figura 19).

d) Un home, del qual no s'ha conservat més que la meitat superior del cos amb un braç que aguanta amb la mà cinc dards. Té més amunt quatre ratlles (els acabaments de les astes dels dards?) (figura 20).

e) Dues taques roges, amb dues línies petites impossibles d'interpretar (fig. 20).

Coves del Ramat. — La roca del marge dret del barranc de la font Vilella, just al davant de la font, forma un gran abric gairebé semicircular i molt alt (ample de l'obertura uns 15 m. i alt total uns 6 m.) no formant a penes sostre (figs. 21-23). A l'extrem dret de l'abric, a uns 3 m. del nivell del sòl s'obra una cavitat que té escassament 2'50 m. d'ample per altres



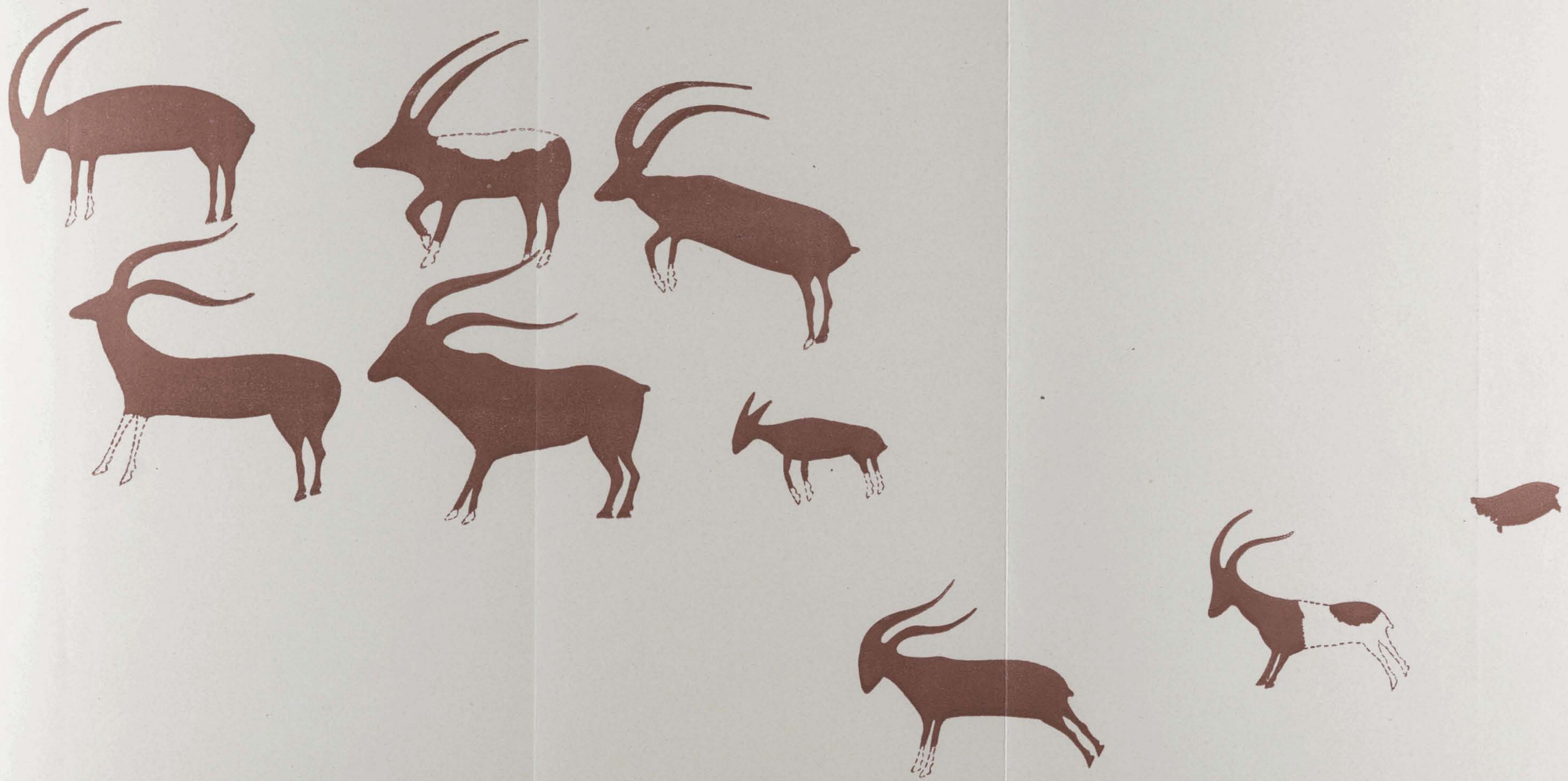


Fig. 24. —Cova del Ramat. Cabres pintades (2/5)



explica que cada vegada que es veuen es poden interpretar diferentment certs detalls. Així nosaltres rectificàrem en la segona visita els nostres calcs i l'últim dels nostres és en quelcom diferent dels del Sr. Hernández Pacheco.

Les pintures ocupen un espai de quelcom més d'un metre d'amplada (fig. 29).

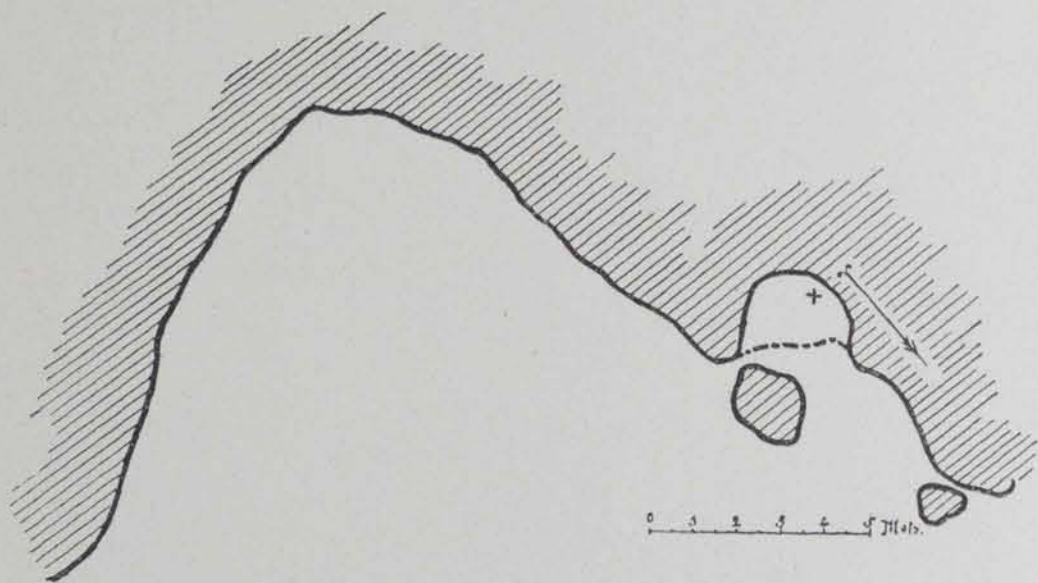


Fig. 22. — Cova del Ramat. Planta. + Lloc de les pintures

La major part de les figures, com es pot veure en la làmina adjunta són homes esquemàtics dels quals n'hi ha cinc que semblen tenir una cama dreta i l'altra amb el genoll quelcom doblegat i agafar-se el cap amb les mans. A la part esquerra del grup hi ha uns signes diferents difícil d'interpretar, entre ells un que podria semblar potser un home, així com entre les figures de la part

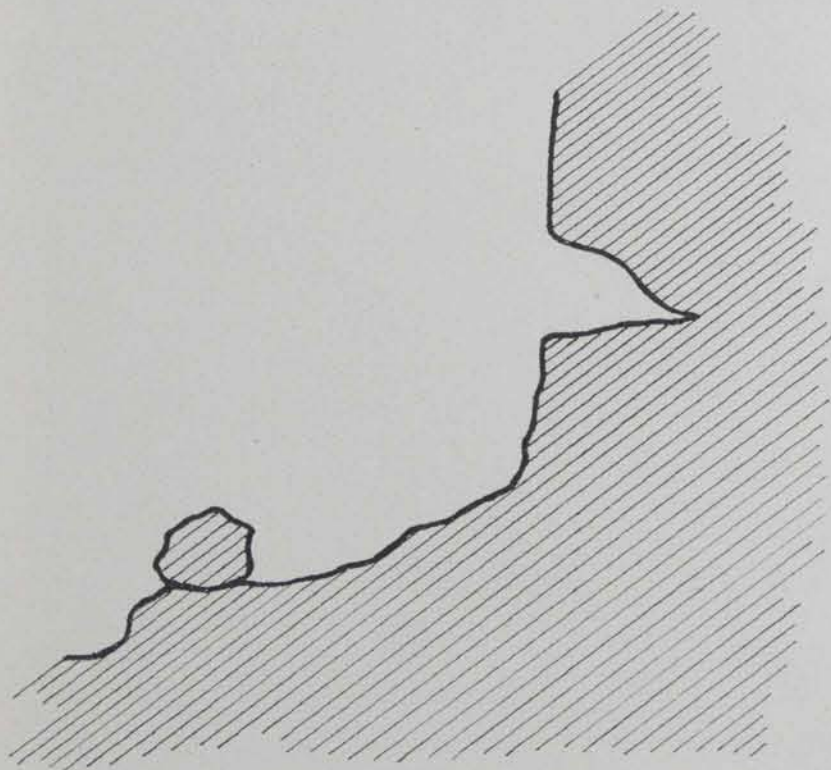
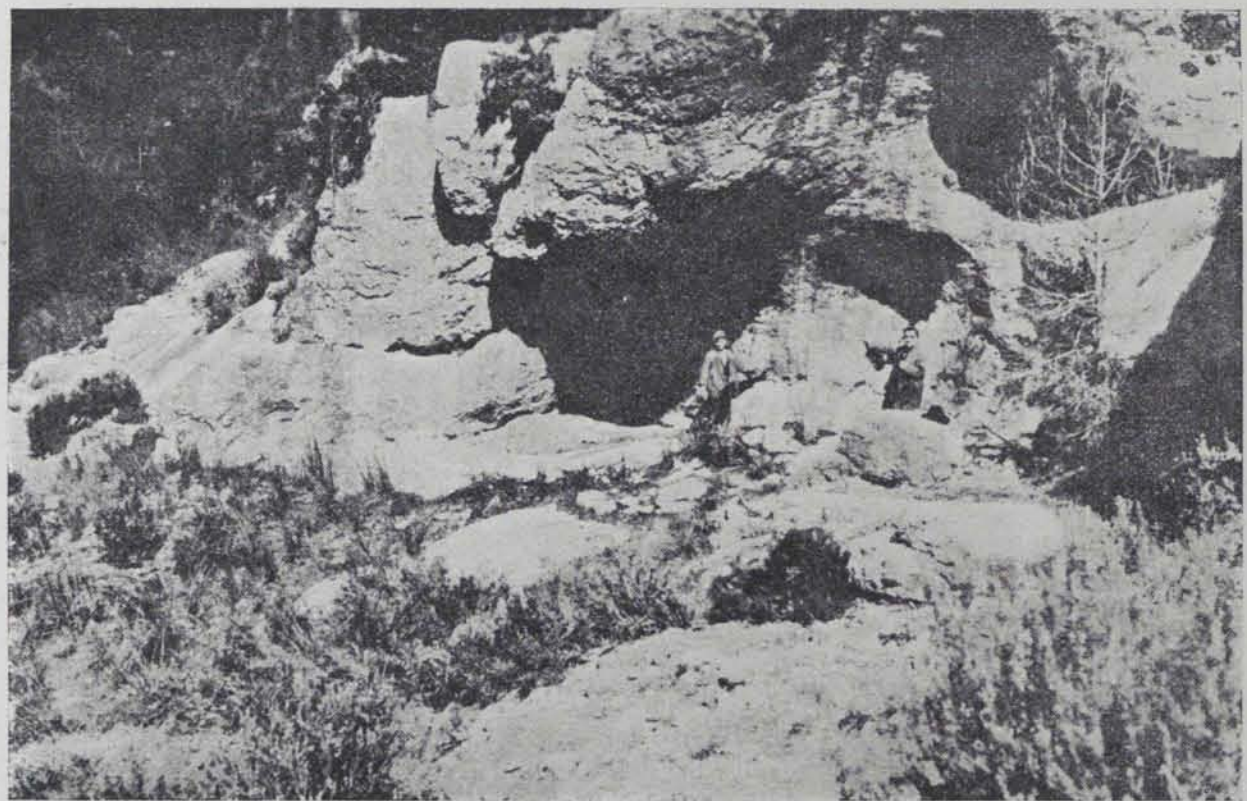
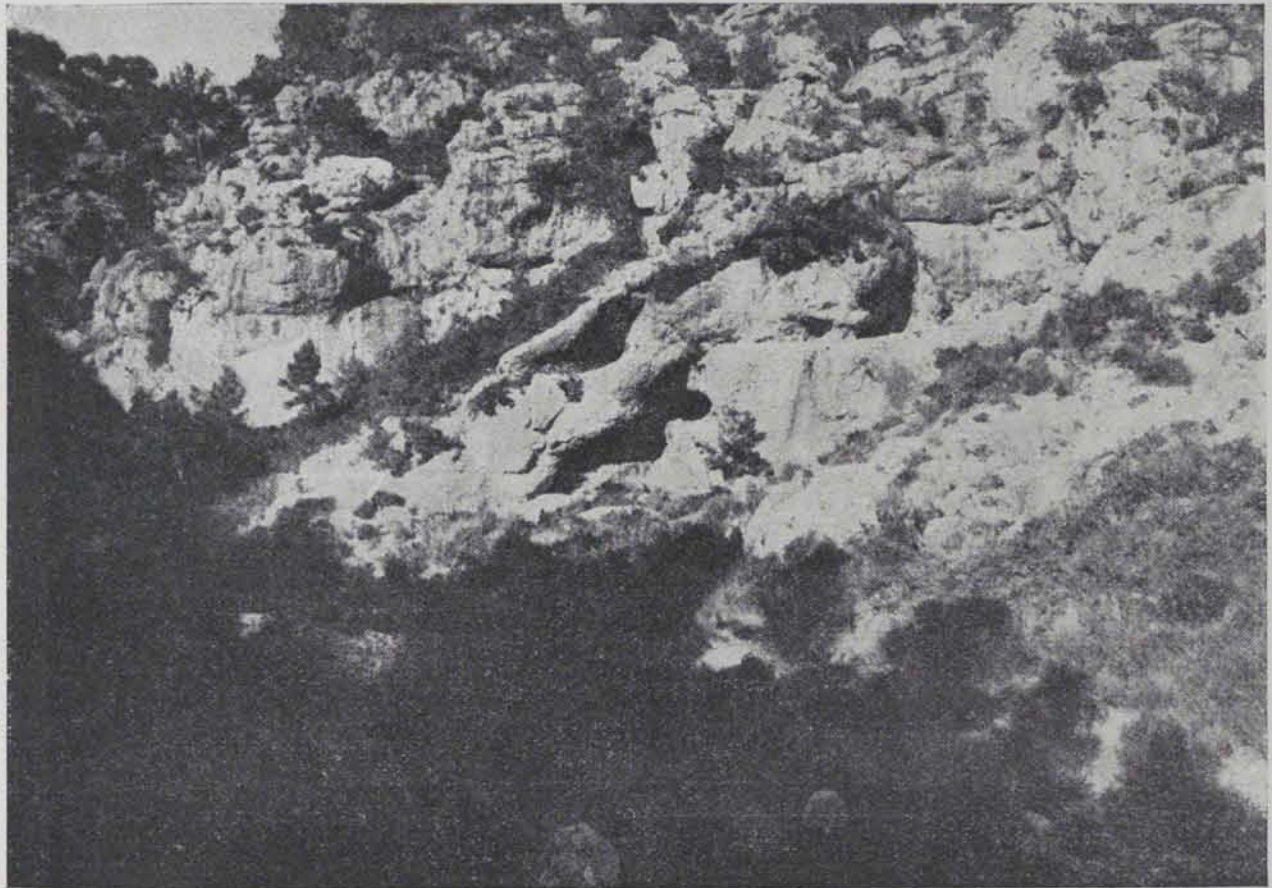


Fig. 23. — Cova del Ramat. Secció



Fig. 25. — Cova del Cingle.
Pintura fragmentada d'un arquer (1/4)



Figs. 26 i 27. — Cova del Pi

dreia hi han taques de color que no sabem si són restes de figures esborrades. La més alta de les de la dreia sembla té superposada una altra figura probablement també d'home, de la qual resta sols el cap i el braç dret. Prop d'aquesta figura hi ha unes taques molt difícils d'interpretar. D'una gran taca molt difumada en surt, per la part de dalt, quelcom que podrà interpretar-se com la part superior del cos d'un home amb el cap ben marcat i els braços estesos, i el braç esquerre té a sobre i a sota dos línies curves que no acaben de tancar-se ni de tocar-lo. De la part inferior de la taca difumada surten quatre línies inclinades en direcció contrària de dues en dues, i per la dreia de la taca en surt quelcom com un cap d'animal amb unes orelles dretes. Però la dificultat per considerar tot el conjunt com un genet montat en un cavall o en un ase és que de ço que hom podria interpretar com el cap de l'animal surt una barra que molt visiblement s'uneix a dit possible cap, com si aquesta barra formés el coll.

Més a l'esquerra de les potes (?) que surten de la taca difumada n'hi ha una altra, així com en altres llocs de la roca se'n troven d'uniformes que, sovint, semblen naturals, per la qual cosa no es copiaren.

En l'estudi del Sr. Hernández Pacheco, sense pronunciar-se del tot en favor d'una o altre hipòtesis, però inclinant-se més a la primera, es planteja la qüestió que tot el conjunt podria representar una dansa i sobretot si la posició dels braços de les figures humanes és la de posar les mans a la cintura, no la de posar-se les mans al cap, o bé que la posició relativament horitzontal de la part superior dels braços representi un arc. Creiem també que podria sostenir-se més aviat la primera d'ambdues hipòtesis, si bé amb tota mena de reserves.

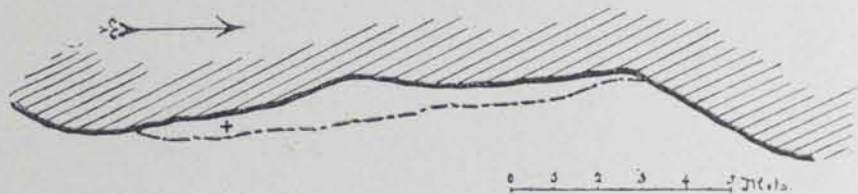


Fig. 28. — Cova del Pi. Planta. + Lloc de les pintures

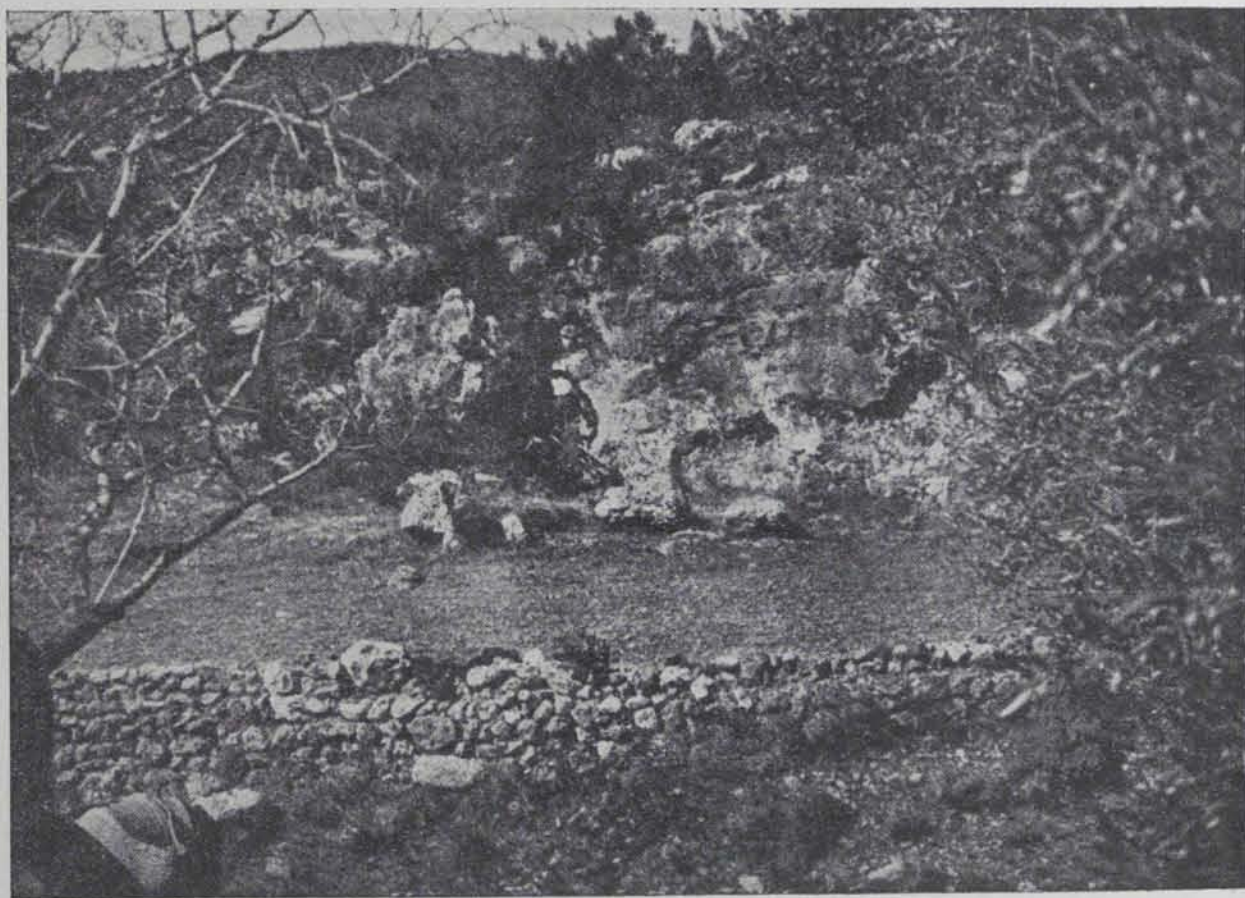


Fig. 30. — ++ Cova de les Calobres

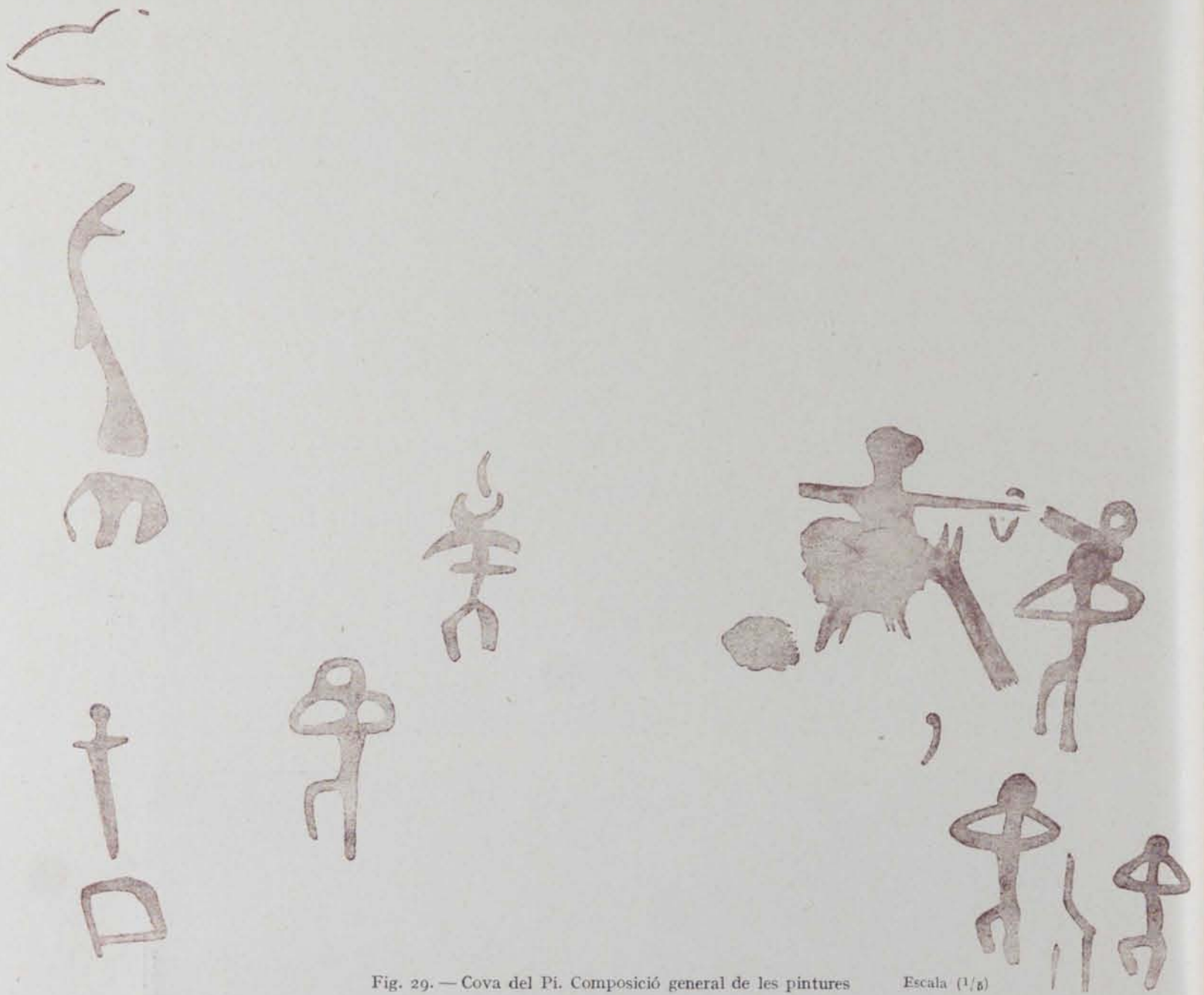


Fig. 29. — Cova del Pi. Composició general de les pintures

Escala (1/5)

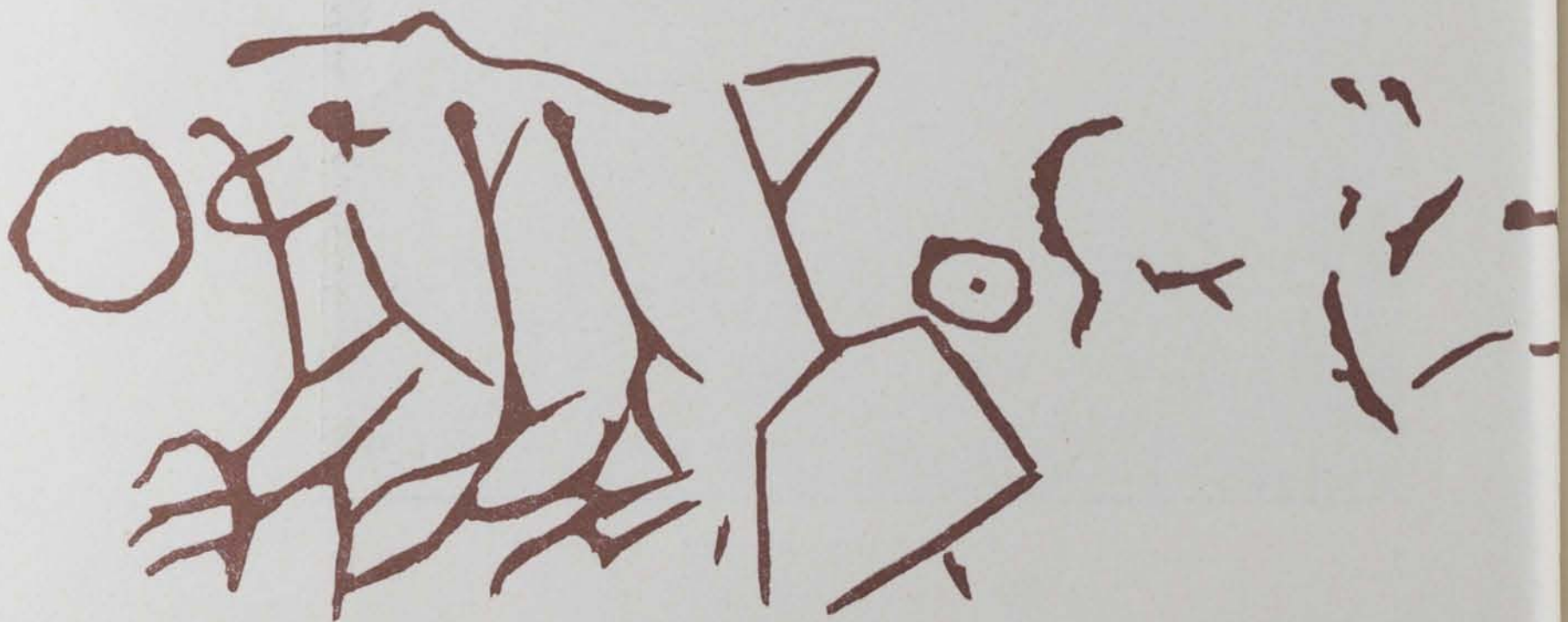


Fig. 33. — Cova de les Calobres. Composició pictòrica (1/1)

El Sr. Hernández Pacheco planteja també la qüestió del signe de la part esquerra que consisteix en una barra vertical amb una línia horitzontal més prima a sobre i acabant tot amb una taca rodona; suggereix dues possibilitats: la de que sigui un punyal o que pugui ésser una estilització humana; més aviat, si és que cal interpretar-la, podria ésser lo últim.

Cova de les Calobres (Perelló).
A l'extrem de la serra del Boire, en les últimes estribacions de les serres de Cardó, un torrent obre un portell que és conegut amb el nom de Coll de les Calobres; unes roques despreses del massís, prop del torrent, han deixat



Fig. 31. — Cova de les Calobres. Planta. + Lloc de les pintures

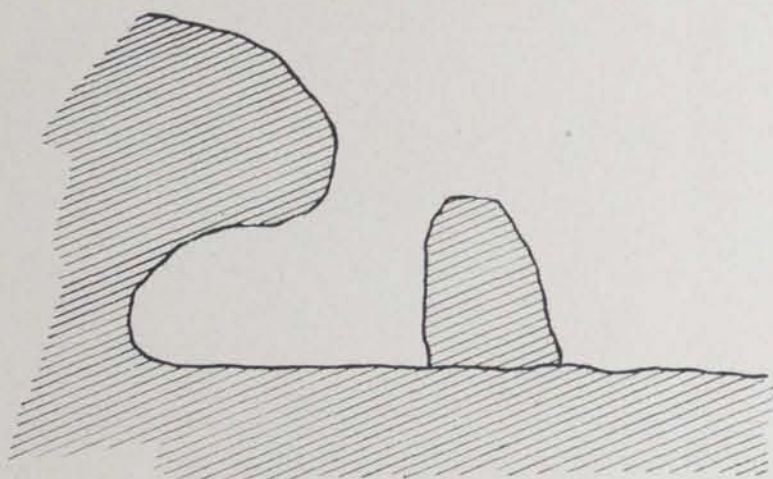


Fig. 32. — Cova de les Calobres. Secció

unes cavitats: és la cova en qüestió (figs. 30-32).

La cova forma una cavitat d'uns 5 m. de fondària per 3'5 d'ample i 3'5 d'alt, amb un gran bloc de roca davant de l'entrada, orientada cap a l'E. A l'exterior, en la perllongació de la paret lateral dreta de la

cova que forma una gran cinglera, prop de l'entrada i a uns 3 m. d'alçada sobre el sòl, hi ha una faixa horitzontal de signes pintats en un to roig molt viu, encara que molt poc visibles per ço com estan recoberts d'una formació estalagmítica. Algunes de les figures sols es pogueren arribar a copiar, rasant amb precaució dita formació estalagmítica.

La major part dels signes són ininterpretables, però alguns d'ells, particularment el segon, tercer, quart i quint, i potser fins el sisè, des que es disposen en sentit horitzontal, semblen estilitzacions humanes molt esquemàtiques. El segon i quart, ço és, els més segurs, mostren clarament la taca del cap, la línia vertical que forma el cos i les cames obertes, en el segon la línia del cos és creuada per dos línies que s'uneixen a l'esquerra formant un semicercle. En el tercer, sota el cap, sembla començar un braç que es perd tot seguit, i en el quart també hi ha una línia oblíqua que

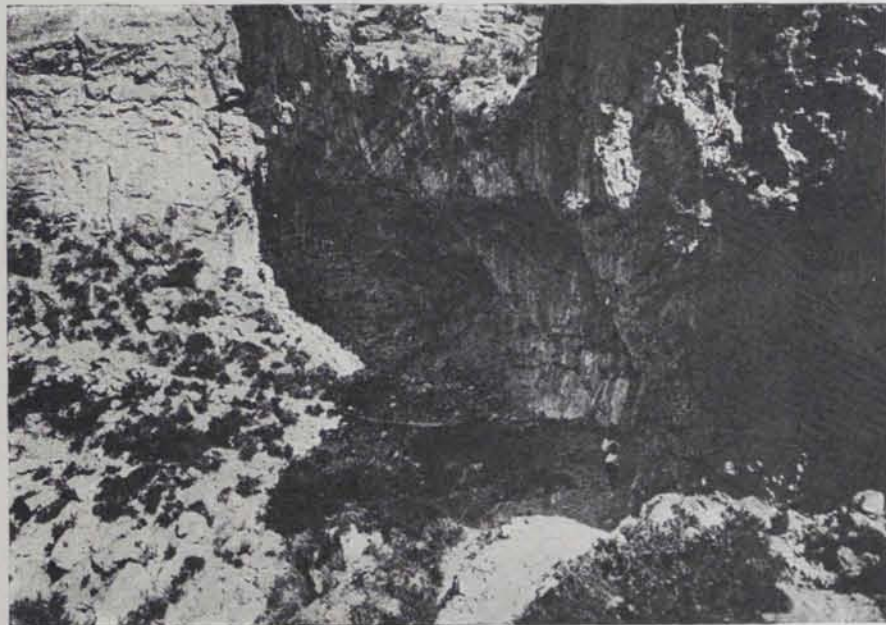


Fig. 34. — Cova de Culla

baixa a buscar la barra del cos que podria interpretar-se com a braç. El signe sext, més dubtós, sembla tenir la línia del braç curvada per anar a cercar el cap (fig. 33).

Cova de Culla (Benifallet). — Està en una cinglera a l'esquerra de l'antic camí que conduïa de Benifallet al Balneari de Cardó.

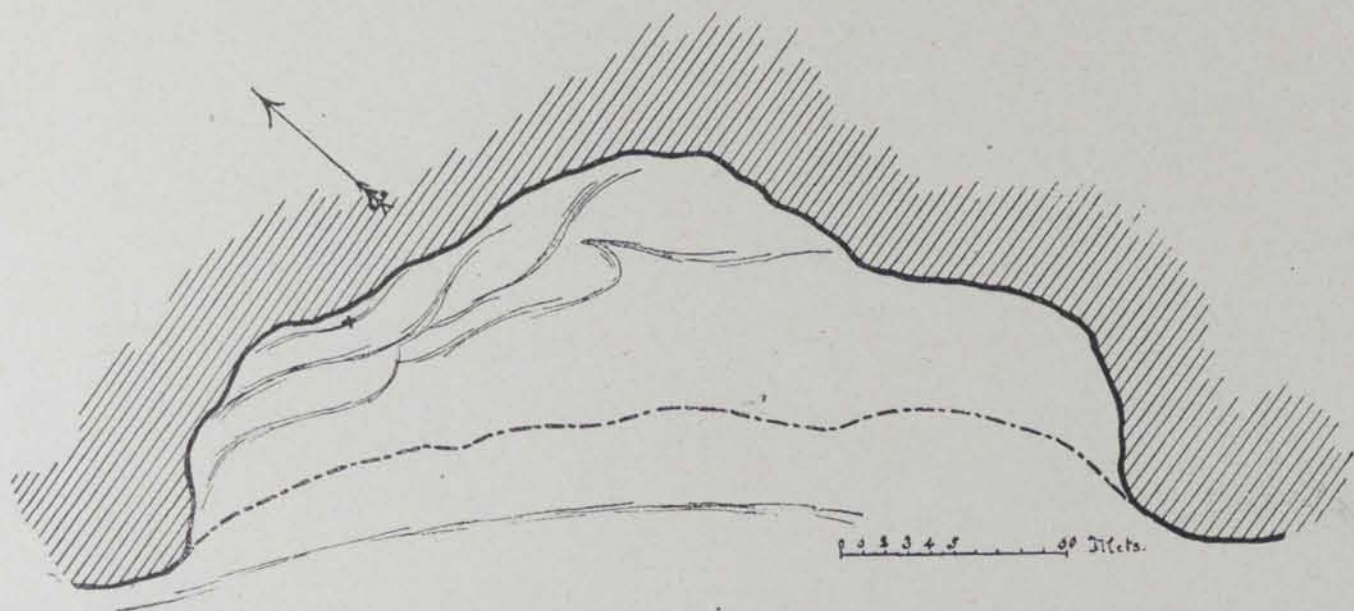


Fig. 35. — Cova de Culla. Planta. + Lloc de les pintures

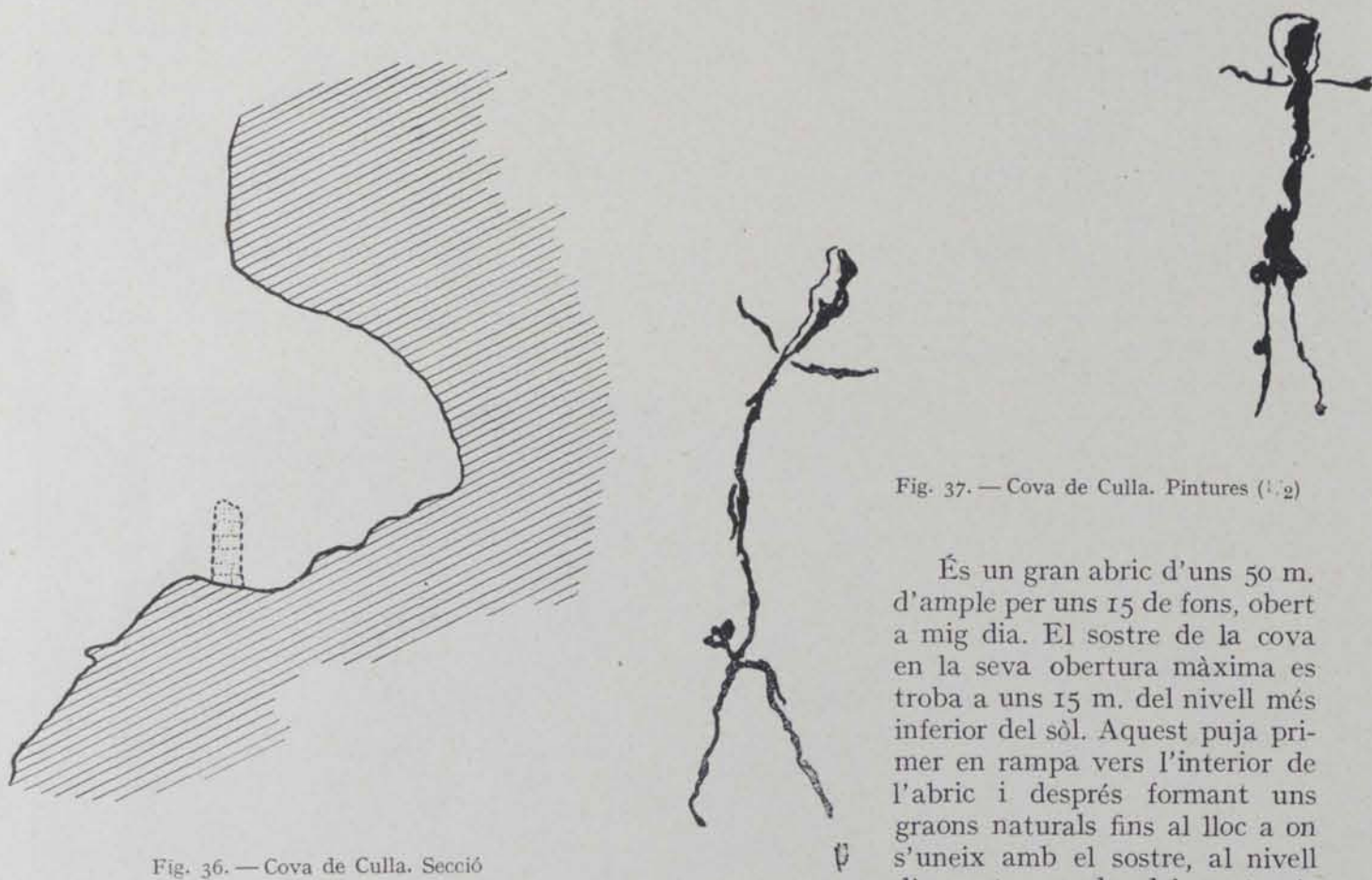


Fig. 36. — Cova de Culla. Secció

Fig. 37. — Cova de Culla. Pintures (1/2)

És un gran abric d'uns 50 m. d'ample per uns 15 de fons, obert a mig dia. El sostre de la cova en la seva obertura màxima es troba a uns 15 m. del nivell més inferior del sòl. Aquest puja primer en rampa vers l'interior de l'abric i després formant uns graons naturals fins al lloc a on s'uneix amb el sostre, al nivell d'uns 4'30 m. des del punt més baix del sòl de la cova, baixant

el sostre en pendent suau que acaba en una concavitat poc pronunciada. La cova en algú temps fou tancada amb una paret de pedres seques de les que es conserva un bon troç, però que és evidentment una tanca de bestiar (figs. 34-36).

Les pintures es troben a uns 40 cm. d'alçada de l'últim graó que forma el sòl i vers el començ de l'última tercera part de la paret de la cova cap al N. (fig. 37).

Consisteixen en dues figures humanes molt estilitzades, pintades ambdues en negre, en les quals es reconeixen la taca del cap, els braços estesos i les cames que arrenquen d'un cos molt llarg fet a trets en un cas i en l'altre amb petites taques. La figura pintada a trets, que és la de l'esquerra, té el cos quelcom ondulat i en la unió de les cames té una línia i taques que indiquen el membre.

A la dreta de la segona figura hi ha una línia negra de la qual surt una altra que forma amb ella un angle agut, tancat cap a la part de dalt, i que sembla un signe molt esquemàtic humà; no el copiarem però perquè semblava esborrar-se al mullar-lo, ço que ens féu pensar que es tractava d'una pintura moderna.

Pintures rupestres de la Roca dels Moros de Cogul

Amb aquestes pintures es completa la llista de l'art rupestre fins ara descobert a Catalunya. No descriurem de nou la Roca de Cogul (fig. 38) per haver-se fet moltes vegades, publicant-se en aquest mateix ANUARI de l'any 1908 un any més tard de la seva descoberta.



Fig. 38. — Cogul Roca de les pintures (+ +)

El gravat que en reproduïm (fig. 41) és d'una maqueta feta pel Servei d'Investigacions de l'INSTITUT en el mateix lloc, emmotllant la roca i situant-hi després les figures en el mateix tamany i posició, permetent així il·luminar més les figures que en la roca original, que en el moment de fer la maqueta ja quasi eren del tot desaparegudes.